

**LIGHTSPACE**<sup>®</sup>  
INTELLIGENT LIGHTING CONTROLS

*LT-96DE*  
**调光柜反馈系统监控软件**

使  
用  
指  
南

北京星光莱特电子有限公司  
BEIJING STARLIGHT ELECTRONICS CO.,LTD  
北京市大兴区西红门镇星光巷7号 100076  
<http://www.lightspace.com.cn>

LT-96DE 网络调光柜反馈系统监控软件用来检查 LT-96DE 调光柜系统界面，在 Windows 界面运行，监控调光柜的设备信息、网络地址、主备机工作状态、DMX 起始地址以及每个回路的开关状态、电平、电流、功率、温度、风扇状态、端口工作方式、继电器状态等，可直接控制每一回路可控硅调光或继电器直通状态、可以配置调光柜的柜体名称、IP 地址、调光曲线、反馈时间等，同时它还可以报告短路、超温、超载以及其他可能出现的错误，提供真正有效的网络监控信息。

## 一、软件的安装环境

调光柜监控软件采用免安装的形式，对计算机硬件无过高的需求，将相关程式文件包拷贝至本机磁盘即可完成软件的安装。

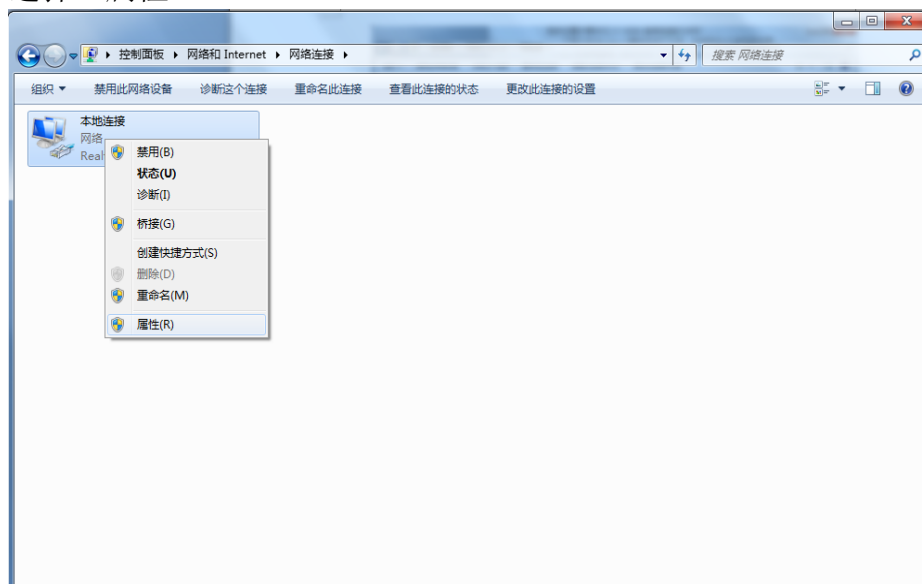
在运行软件之前，需要对监控 PC 以及调光柜的网络 IP 地址及 ArtNet 地址进行设置（调光柜和监控 PC 需通过交换机组成局域网，且 IP 地址设置在同一号段内，并不能相同。调光柜的设置步骤详见 LT-96DE 触摸屏操作手册）。

下面以在 Window 7 操作系统下为例，说明修改 IP 地址的步骤。

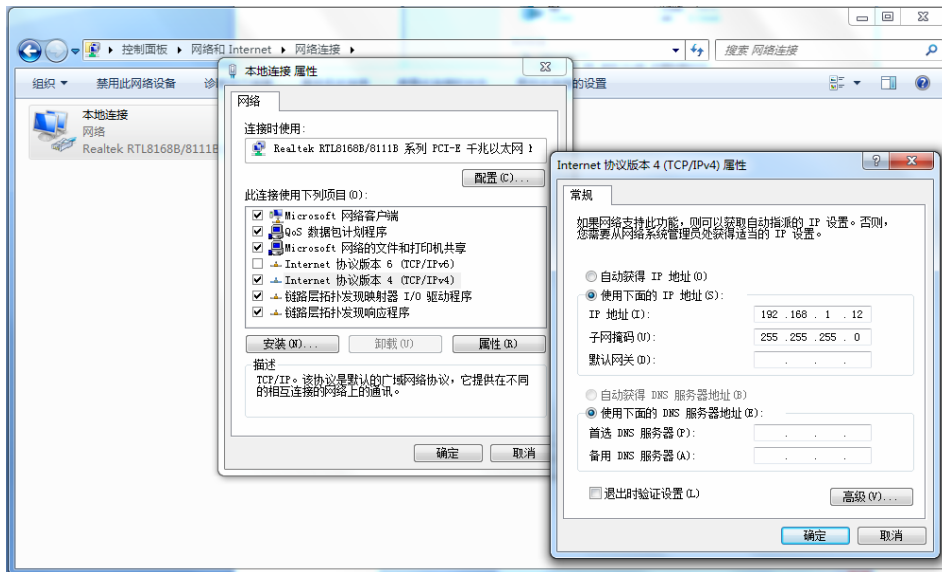
1. 从控制面板，依次打开“网络和共享中心”。



2. 点击左侧的“更改设备器设置”，在新出现的窗口中，选中“本地连接”，点击右键，选择“属性”。

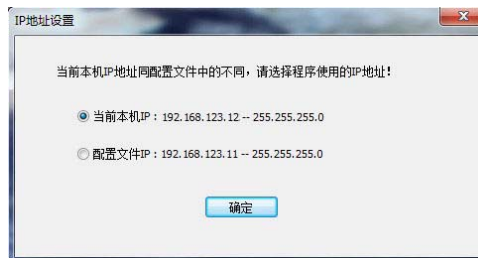


3. 在弹出的属性窗口中双击“Internet 协议版本 4 (TCP/IPv4)”，弹出如下窗口，选中“使用下面的 IP 地址 (S)：”，在 IP 地址 (I)：一栏填入与调光柜的网络 IP 地址同一号段的地址，例如：192.168.1.12，子网掩码(U)为默认的 255.255.255.0，默认网关以及 DNS 服务器等选项可以留空，修改完毕点击“确定”按钮完成。

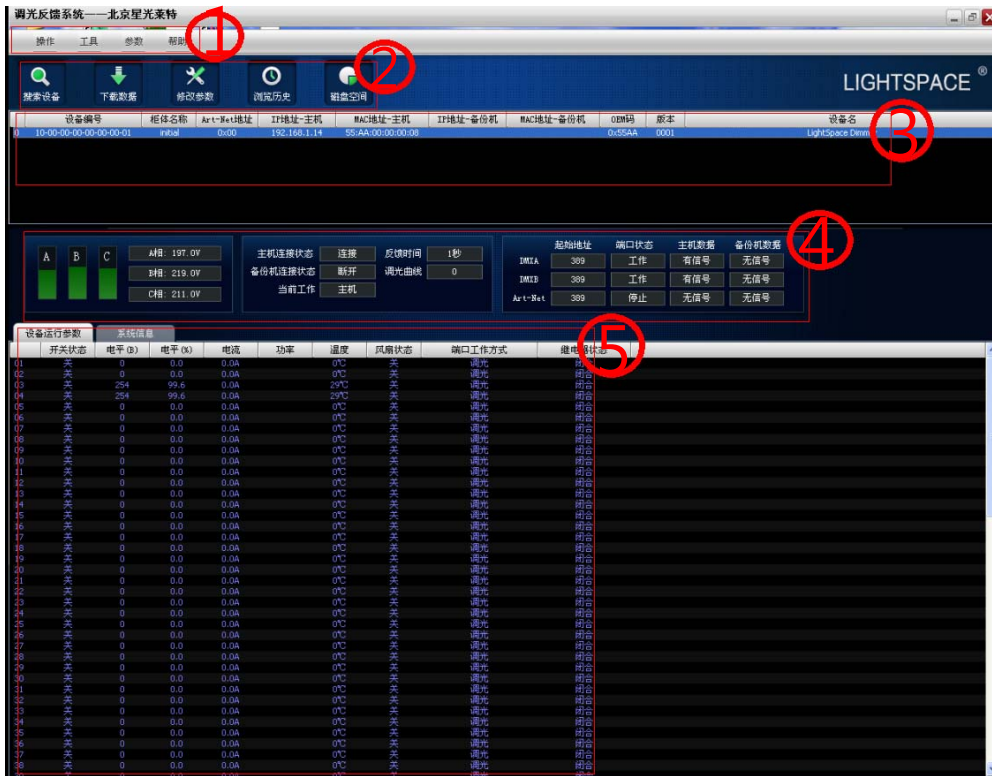


## 二、软件的运行界面

首次运行文件包 Bin 目录中的 DimmerMonitor.exe 主执行文件，会弹出如下对话框，选择当前本机 IP 一项，点击“确定”按钮。



如果当前网络连接有调光柜，会弹出搜索到设备的提示，点击确定后，主程序界面开启，如下图所示。

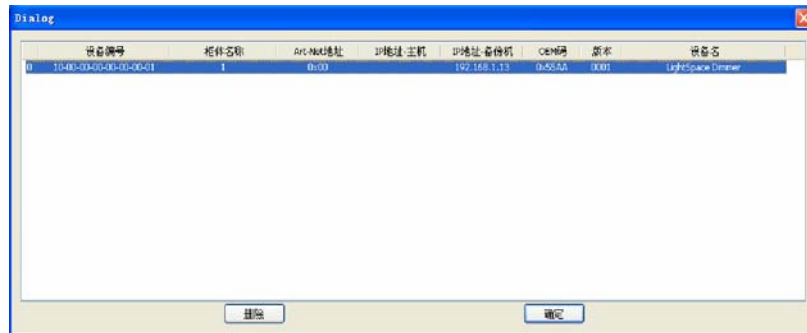


- ① 菜单栏：  
操作> 搜索  
    > 下载调光曲线  
    > 修改运行参数  
工具> 浏览历史信息  
    > 磁盘剩余空间  
参数>温度报警门限设置  
帮助>关于
- ② 快捷菜单  
搜索设备、下载调光曲线、修改运行参数、浏览历史信息、磁盘剩余空间
- ③ 联机设备列表  
设备编号、柜体名称、Art-Net 地址、IP 地址-主机、MAC 地址-主机、IP 地址-备份机、MAC 地址-备份机、OEM 码、版本
- ④ 主机监控参数  
三相电压、主备机连接状态、当前工作机、反馈时间、调光曲线  
DMX 及 Art-Net 起始地址、端口状态、主备机数据
- ⑤ 模块监控参数  
设备运行参数：开关状态、电平 (B)、电平 (%)、  
    电流、功率、温度、风扇状态、  
    端口工作方式、继电器状态  
系统信息

### 三、软件的常规操作

#### 1. 搜索设备

从工具栏或快捷菜单中点击“搜索设备”，会弹出如下对话框，列表内显示的是系统自动发现的当前网络中的调光柜：



当网络中有多台设备联机时，列表会依次列出。点击“确定”按钮添加设备到监控软件。

#### 2. 修改参数

从工具栏或快捷菜单中点击“修改参数”，会弹出如下窗口，在此处可以设置调光柜的机柜名称、调光曲线、反馈时间间隔以及每个回路的工作状态和继电器状态。



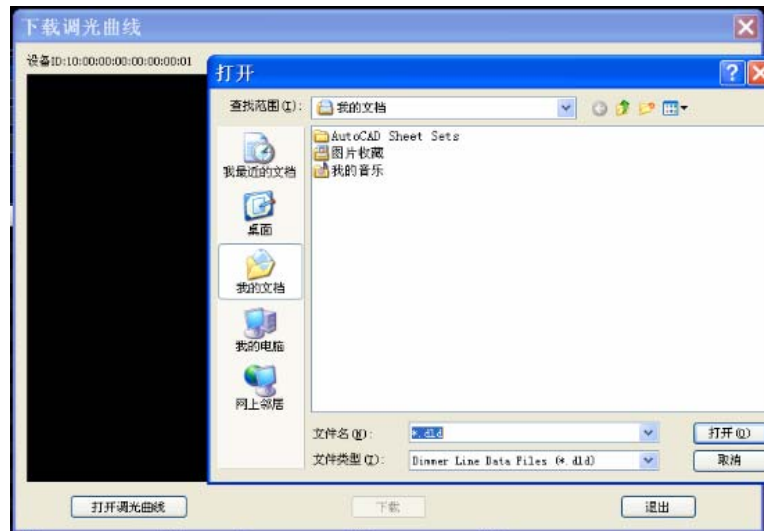
左侧的机位信息列表可以用来快速定位到需要设置的回路。单击回路号后面的“调光/直通”按钮，可切换当前回路的调光/开关（直通）工作状态；单击右侧的“可控”按钮，可以切换当前回路继电器的闭合/断开状态，修改完毕，点击“下载参数”按钮将数据下载至调光柜，将弹出如下对话框，点击“确认”按钮继续。



“退出”按钮用于退出当前窗口，返回主界面，可以在下方的监控信息中看到所修改的回路已更新为所修改的状态。

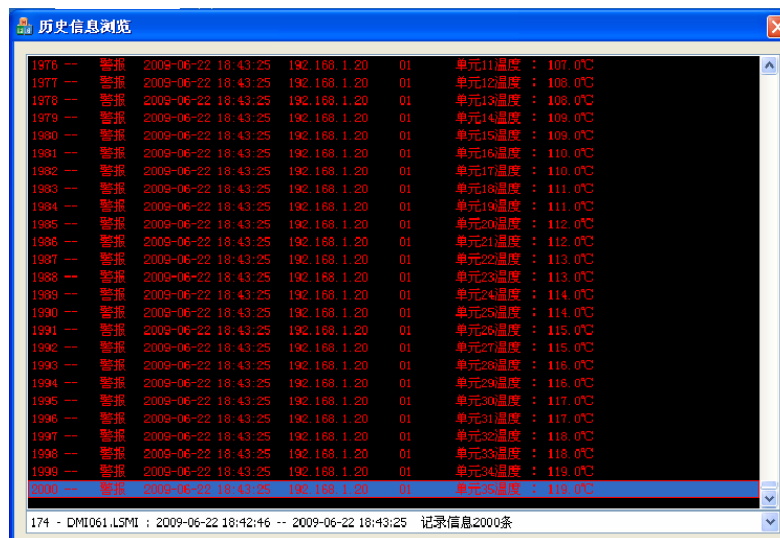
### 3. 下载数据

从工具栏选择“下载调光参数”或者从快捷菜单选择“下载数据”，会弹出如下窗口，点击“打开调光曲线”按钮，可打开相应的调光曲线的数据文件。



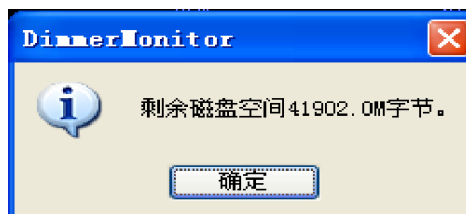
### 4. 历史信息浏览

从工具栏或快捷菜单中点击“历史信息浏览”，会弹出如下窗口，此窗口显示软件历史操作或超温、超载等警报信息。



### 5. 磁盘剩余空间

从工具栏或快捷菜单中点击“磁盘剩余空间”，会弹出如下对话框，系统自己计算当前计算机的剩余磁盘空间。



### 6. 设置温度报警门限

从工具栏中点击“设置温度报警门限”，会弹出如下窗口，可根据实际需求修改温度值。



LT-96DE 网络调光柜监控软件使用指南 2011 第一版

北京星光莱特电子有限公司

星光莱特公司版权所有 如有改动，恕不事先通知

---

BEIJING STARLIGHT ELECTRONICS CO.,LTD

北京市大兴区西红门镇星光巷 7 号 100076 电话: 010-60259548 60259546

传真: 010-60259757 E-mail:mail@lightspace.com.cn

<http://www.lightspace.com.cn>

如需技术支持，请与我公司联系