

**LIGHTSPACE<sup>®</sup>**  
INTELLIGENT LIGHTING CONTROLS

**LT-6002DA**  
**数字调光器**

**用  
户  
手  
册**

北京星光莱特电子有限公司  
**BEIJING STARLIGHT ELECTRONICS CO.,LTD**  
北京市大兴区西红门镇金盛大街 2 号院 18 号楼 3 层 100076  
<http://www.lightspace.com.cn>

交货-拆包

安全知识

操作电缆注意事项

主要功能

产品特性

产品安装和要求

前面板说明

后面板说明

电缆线的连接

使用说明

调光器参数设置

各类检测、保护、恢复方法

## ✚ 交货-拆包

当您收到 LIGHTSPACE®的产品时，请确认包装尚未拆卸，并仔细检查设备是否完好；

所有设备经严格检验，并确认完好才允许出厂；

如果发现设备有任何损坏，请及时联系相关人员，并记录在案。

核对您收到的产品和清单上的是否一致，是否符合系列产品规格；

检查您收到的设备的型号、数量与交付单上的是否一致；

一旦发现出错，请立即与发货方联系，说明情况直到收到满意答复。

确认无误后，把产品放回包装，安放在符合存储条件的位置，等候最后的安装。

## ✚ 安全知识

LT-6002DA 六路数字调光器符合欧洲安全标准 EN60950-1:2006 和 EN60204-1:2006，它属于 I 类设备，按安全标准设计生产，按当地标准强制安全接地。为防止任何触电事故，请不要打开外壳和防护措施，正常操作无需了解设备内部情况。如设备有损坏必须由专业人员检查和维修，在检查和维修之前请确认外部连接电源已切断。

**警告!!!**

**内有致命电压！注意您的安全！安装调试和维修服务应由专业人员操作！**

**任何人员使用前务必仔细阅读此手册，并按照规定使用。**



## ✚ 操作电缆注意事项

供电电缆和连接器是设备安全的重要组成部分。

- 电缆供电端应有主断路器、保险器等，用于切断电源，并且不能触碰到电缆；
- 安装和平时检查时，确保电缆和连接器无任何损坏；
- 电缆和信号线不能合于一处。

## 主要功能

- 全数字调光，6×2kW 调光输出
- 国际通用协议 DMX512 信号输入，光电隔离保护
- LCD 英文操作界面
- 每路设有一个上升斜率为 150uS 的专业滤波器，抗干扰能力强
- 十级灯丝预热功能
- 断路器 MCB 过载保护
- 三相电源及 DMX512 信号指示
- 风扇智能控制及超温报警功能
- 四条调光曲线可供选择
- 每路可设置为过零开关（直通）或调光

## 产品特性

**电子控制：**全数字、微处理器控制；

**额定功率：**调光器连续工作额定功率为6×2kW，  
整机最大功率为 12kW；

**工作环境：**温度0~40℃，25℃时相对湿度不大于90%，无凝结，大气压力小于106kP，  
无腐蚀性和易燃性气体、无大量灰尘、能自然通风的场所；

**供电系统：**3NPE 400V 50HZ TN-S 系统, 三相五线制；

**供电电压范围：**230V±10%；

**额定供电电流：**星型 3N~ with PE 供给: 230V 时每相 20 A

**调光器保护：**MCB 微型断路器(最大分断能力6kA)

**控制信号协议：**DMX512/1990 USITT

**响应时间：**DMX ≤50ms

**调光器精度：**256级

**功率半导体器件：**反并联可控硅

**每路调光器最小负荷：**≥60 W

**输出电压的DC成份：**在额定负载范围内低于1 V

**负载类型：**白炽灯泡、卤钨灯泡、经变压器的低电压灯泡

**供电电缆颜色：**相线 L1, L2, L3 棕色或黑色

中性线N蓝色

地线PE黄绿色

电磁兼容标准：EMC55015

安全标准：EN60204-1：2006

EN60950-1：2006

插座类型：可根据用户需要选择 PHOENIX 端子、SOCEPEX 19 芯插座、欧规 SCHUKO 插座、32A 3 芯带接地灯光专用插座

保护：由 MCB (6k A 分断能力)提供每路保护，在规定条件下系统安全运行

冷却：智能温控风扇，两侧有通风口。

## 产品安装和要求

### 警告!!!

内有致命电压，安装调试时请断开电源，安装调试和维修服务应由专业人员操作！

为使产品能可靠安全的运行，调光器的工作环境应符合要求选取。

调光器工作时，会发出轻微的吱吱声，安装时请确认环境是否允许。

LT-6002DA 是一种专业设备，必须由专业人员安装调试。

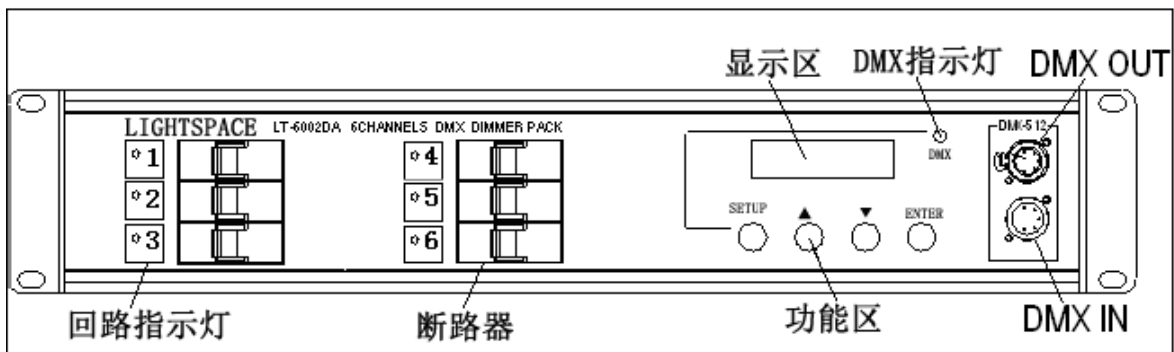
外形尺寸(mm)：483（宽）×88（高）×375（深）

供电系统：3NPE 400V 50HZ TN-S 系统, 三相五线制

信号协议：DMX512/1990 USITT

安装方式：可单独使用，也可组装到航空箱和机柜内

前面板如图：



功能键：共四种，分别为“SETUP”、“ENTER”“△”“▽”

DMX指示灯：指示DMX信号连接情况。没有DMX信号时DMX指示灯灭；DMX信号正常时指示灯为红色闪烁；当DMX指示灯为绿色时，表示已收到信号，但本机回路起始号设置超出调光台控制范围。

回路指示灯：指示各回路的亮度

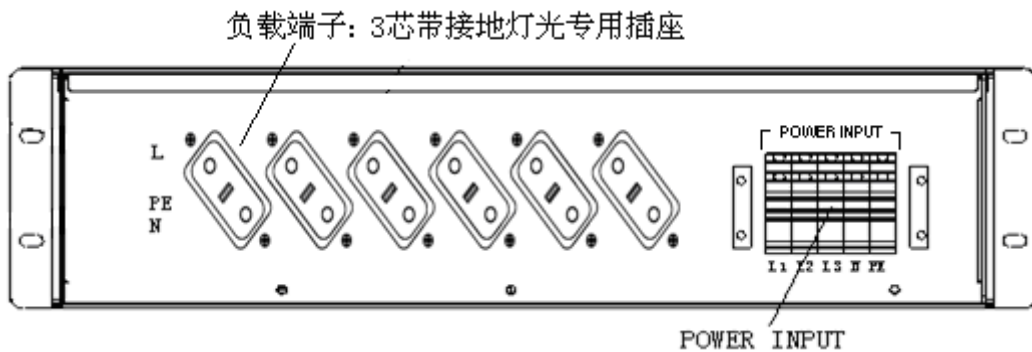
断路器：过载和短路保护

显示区：设置及状态指示

DMX IN：DMX 信号输入口

DMX OUT：DMX 信号输出口

后面板如图：



负载端子：连接各路灯具

POWER INPUT：L1、L2、L3、N、PE 对应三相电各输入端，中性线和保护地

电缆线的连接

**警告!!!**

**为防止任何触电事故，非专业人员请不要打开外壳。  
如设备出现故障应由专业人员检查和维修，在检查和维修之前请确认电源已切断。**

**A. 主供电网络型式**

- (1) 标准的 LT-6002DA 采用三相 3NPE 400V 50Hz, TN-S 系统（三个相线 + 中性线 + 地线）；
- (2) 单相电压额定值 230 V；
- (3) 工作电压范围是 230V ± 10%；

- (4) LT-6002DA 电源亦可由单相供给；
- (5) 遇到不清楚的地方询问相关电工或有关公司。

## B. 电缆接线要求

- (1) LT-6002DA 的供电电缆安装要充分考虑到过载、短路的保护，核实线的规格是否符合电流的要求和标准；
- (2) 所有接线应该由专业电工来完成；
- (3) 电源接线端建议用户选用不少于 10mm<sup>2</sup> 的铜芯电缆；
- (4) 蓝色线是中性线 N，黄绿色线的是地线 PE；
- (5) 零线的线径应大于相线的线径一个等级，减少零线的线径是危险的，决不允许；
- (6) 根据 LT-6002DA 的额定值确定电源电缆的尺寸；
- (7) 低于电流额定值的电缆不允许使用。

**警告!!**  
**通电前确认负载端无短路，N 线、PE 线已可靠连接!!!**

## C. 主电源的输入连接

三相电源线从后面板“POWER INPUT”处连接输入，L1、L2、L3 端子分别接入对应的三相电源、N 端子接入中性线、PE 端子接入地线，参考后面板图。

## D. 信号电缆连接：

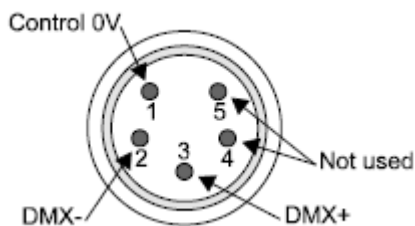
从调光台或上一台调光器引入的信号线接入后面板“DMX512”处的卡侬座“IN”，卡侬座“OUT”用于连接下一台调光器。

## E. 输出端的连接：

负载端子连接灯具（如 3a 芯 32A 带接地灯光专用插座，上端接灯具的相线，中端接灯具的 N 线，下端接灯具的 PE 线）。

## F. DMX 接口说明

符合 DMX512/1990 国际通用标准



## 使用说明书

LT-6002DA 六路数字调光器是本公司最新研制的轻便调光器，可与具有DMX-512接口的调光控制台及电脑灯控制台配套使用。

### 调光器参数设置

接好电源后面板上LCD的界面为：（图一）本机回路起始号，机内温度提示和每路的亮度（为光柱指示）

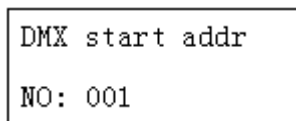


（图一）

在正常工作状态下，按“SETUP”键共有6种设置内容，按顺序分别是：1、设置回路起始地址（DMX start addr）；2、设置灯丝预热值（Set preheat）；3、机内温度及风扇检查（Check fan）；4、检查回路（Check Dimmer）；5、设置输出方式（Set Out Mode）；6、设置调光曲线（Set Law）。

#### 1、 设置本机接收起始地址：

按“SETUP”键，进入本机回路起始地址设置，LCD显示（图二）

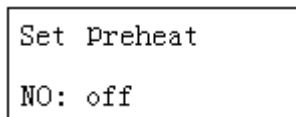


（图二）

按“△”或“▽”键，回路起始号将加1或减1，如连续按住“△”或“▽”键可实现快速增减，（回路起始号最大可设置为512号），当达到所需的回路起始号后，该数字即为本机回路起始号。

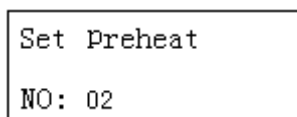
#### 2、 设置灯丝预热值：

按“SETUP”键，进入灯丝预热值的设置，LCD显示（图三）



（图三）

（Off为关闭）此时按“△”或“▽”键，可选择灯丝预热值，灯丝预热值选择范围为00-10，Off为无灯丝预热。如：灯丝预热值选择02，LCD显示（图四）





(图四)

此灯丝预热值被选定，则开机后无控制信号时，本机按所选灯丝预热值输出。

### 3、 机内温度及风扇检查:

机内风扇为智能温度控制，当机内温度超过55℃时，风扇自动启动，当机内温度低于45℃时风扇自动关闭。

按“SETUP”键，进入本机温度显示和风扇检查，LCD显示（图五）

```
Check fan
Temp:19°C Fan:OFF
```

(图五)

(Temp:19°C 表示为机内温度)按“△”键可开启风扇，对风扇工作情况进行检查（图六）

```
Check fan
Temp:19°C Fan:ON
```

(图六)

按“▽”键则关闭风扇（图五）；

当环境温度过高或风扇损坏导致机内温度超过75℃时，显示区闪动显示当前温度，此时应减小负载或关闭部分回路，以免损坏机器；当温度低于75℃时；显示区将恢复显示机号。

### 4、 检查回路:

按“SETUP”键，进入检查回路，LCD显示（图七）

```
Check Dimmer
Press <ENTER>
```

(图七)

按“ENTER”键进入检查菜单。（图八）

```
Check Dimmer
DIM:01 level:00
```

(图八)

按“△”或“▽”键调整第一回路的输出电平，输出电平值选择范围为00—FL。按“ENTER”键进入第二回路输出电平的检查。再按“ENTER”键可继续检查3—6路和ALL（全部）的输出电平。

## 5、 设置输出方式:

按“SETUP”键,进入输出方式设置, LCD显示(图九)

```
Set Out Mode
Press: <ENTER>
```

(图九)

按“ENTER”键进入输出方式设置菜单。(图十、图十一)

```
Set Out Mode
Dim:01 Mode:SW
```

(图十)

```
Set Out Mode
Dim:01 Mode:DIM
```

(图十一)

按“△”或“▽”键调整第一回路为开关状态(SW)或调光状态(DIM)。再按“ENTER”键调整2~6和ALL(全部)回路输出设置。

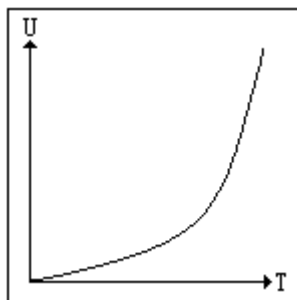
## 6、 设置调光曲线:

按“SETUP”键,进入设置调光曲线,共有四种模式根据不同调光需求设置。当LCD显示“Gently”(图十二)

```
Set Law
Law: Gently
```

(图十二)

此时该机电压的输出状态为缓慢上升工作状态。如下图:(附图十二)



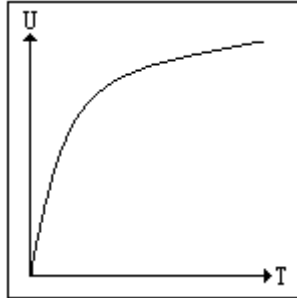
(附图十二)

按下“▽”键选择下一项调光曲线设置, LCD显示“Squase”(图十三)

```
Set Law
Law: Squase
```

(图十三)

此时该机电压的输出状态为平方工作状态。如下图：（附图十三）



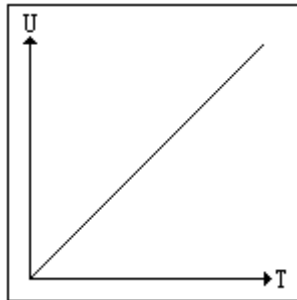
(附图十三)

按下“▽”键选择下一项调光曲线设置，LCD显示“Linear”（图十四）

```
Set Law
Law: Linear
```

(图十四)

此时该机电压的输出状态为线性工作状态。如下图：（附图十四）



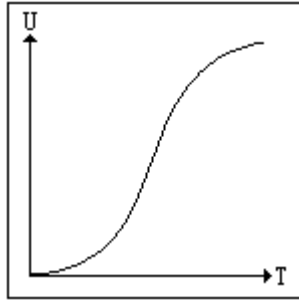
(附图十四)

按下“▽”键选择下一项调光曲线设置，LCD显示“Normal”（图十五）

```
Set Law
Law: Normal
```

(图十五)

此时该机电压的输出状态为S曲线工作状态。如下图：（附图十五）



(附图十五)

## ✚ 各类检测、保护、恢复方法

### 警告!!!

内有高压! 危险!!! 注意您的安全!  
安装调试和维修服务应由专业人员操作!

- A. 为防止任何触电事故, 请不要打开外壳。如设备有损坏应由专业人员检查和维修。在检查和维修之前请确认外部连接电源已切断。
- B. 在连接电源到电子设备前, 要检查主电源电压。如果超过额定电压, 有可能损坏内部控制模块。
- C. 如回路亮度不能完全归零, 但操作台仍可增减回路亮度, 灯丝预热功能是否设置为零。
- D. 如灯具不受控常灭, 但回路指示灯显示正常, 请检查断路器是否闭合, 负载是否过载。
- E. 如灯具不受控常亮, 但回路指示灯显示正常, 则可控硅或其控制部分可能损坏。
- F. DMX 指示灯显示异常, 请检查通讯线连接是否正确, 操作台是否工作正常。
- G. 相线指示灯不亮, 请检查三相电源是否正确连接。
- H. MCB 异常关断, 再次合上该开关看是否能闭合, 如果不能闭合, 应是线路出现短路故障, 请检查线路; 如闭合后过一段时间后再次关断, 请检查回路是否过载。
- I. 定期检查风扇工作情况。

### 注意:

- (1) 维修请与本公司联系, 在专业工程师指导下进行;
- (2) 设备中使用了致命的电压, 需要经专门培训人员进行维修;
- (3) 打开机盖前外部连接电源应断开;
- (4) 更换电源板保险 F (5 x 20 mm) 1A 前外部连接电源必须断开;
- (5) 如需更换元器件请与供应商接触订购。

LT-6002DA 数字调光器用户手册 2009 第二版

## 北京星光莱特电子有限公司

星光莱特公司版权所有 如有改动，恕不事先通知

---

BEIJING STARLIGHT ELECTRONICS CO.,LTD

北京市大兴区西红门镇金盛大街2号院18号楼3层 100076 电话:010-60259548 60259546

传真: 010-60259757 E-mail:mail@lightspace.com.cn

<http://www.lightspace.com.cn>

如需技术支持，请与我公司联系